

Аналитическая справка
о результатах проведения социально-психологического тестирования обучающихся образовательных организаций (СПТ) Республики
Калмыкия в 2022-2023 учебном году

В 2022-2023 учебном году социально-психологическое тестирование обучающихся образовательных организаций Республики Калмыкия проводилось в соответствии с приказом Министерства образования и науки №1344 от 02.09.2022 г. «О проведении социально-психологического тестирования обучающихся, направленное на раннее выявление незаконного потребления наркотических средств и психотропных веществ в образовательных организациях Республики Калмыкия в 2022-2023 учебном году». Согласно Приказа БУ ДО РК «Центр ППМС-помощи» является региональным оператором проведения СПТ в Республике Калмыкия в 2022-2023 учебном году.

В целях оказания методической помощи специалистам, ответственным за проведение СПТ, на основании приказа №1398 15 сентября 2022 года Министерством образования совместно с региональным оператором был проведен Республиканский онлайн семинар-совещание «Организация и проведение социально-психологического тестирования в образовательных организациях Республики Калмыкия в 2022-2023 учебном году». В семинаре-совещании приняли участие 160 специалистов, ответственных за проведение СПТ, из 143 образовательных организаций из 13 районов Республики Калмыкия и г. Элиста.

В рамках подготовительного этапа социально-психологического тестирования, в целях повышения информированности, снижения количества информированных отказов со стороны родителей, на основании Приказа Министерства образования и науки № 1344 от 02.09.2022 г. специалисты БУ ДО РК «Центр ППМС-помощи» по запросу образовательных организаций приняли участие в ряде родительских собраний по вопросам социально-психологического тестирования обучающихся в очной и дистанционной форме. Запросы поступили от 4 образовательных организаций: МБОУ «Элистинский Лицей» (родительское собрание в очном формате), БПОУ РК «Калмыцкий государственный колледж нефти и газа», МБОУ «СОШ№8 имени Номто Очирова» и МОБУ «Троицкая гимназия им.Б.Б.Городовикова» (Целинный район) – 3 родительских собрания в дистанционном формате. В общей сложности в собраниях приняли участие 95 родителей, в том числе ориентированных на отказ от участия в СПТ.

Социально-психологическое тестирование было проведено в период с 1 октября по 31 октября 2022 года. В тестировании приняли участие обучающиеся образовательных организаций Республики Калмыкия в возрасте с 13 до 18 лет, с 7 по 11 класс, а также студенты образовательных организаций среднего профессионального образования и высшего образования по 18 лет включительно.

В период подготовки и проведения социально-психологического тестирования в 2022-2023 учебном году, учитывая онлайн формат тестирования, ответственных в образовательных организациях, которые впервые проводят СПТ специалистами Центра было оказано более 140 консультаций для специалистов образовательных организаций, ответственных за СПТ в ОО по техническим вопросам работы в системе РП СПТ и оформлению соответствующей документации по результатам СПТ.

Цели и задачи социально-психологического тестирования:

- раннее выявление немедицинского потребления наркотических средств и психотропных веществ;
- системное выявление обучающихся «группы риска» и организация соответствующей профилактической, коррекционной работы;
- повышение эффективности работы в образовательных организациях по профилактике аддиктивного поведения и употребления психоактивных веществ.

С 2019 года по настоящее время социально-психологическое тестирование проводится по Единой методике социально-психологического тестирования обучающихся (далее ЕМ СПТ), разработанной в соответствии с поручением Государственного антинаркотического комитета (протокол от 11 декабря 2017 г. № 35). Правообладателем методики является Министерство просвещения Российской Федерации.

ЕМ СПТ предназначена для выявления латентной и явной рискогенности социально-психологических условий, формирующих психологическую готовность к аддиктивному (зависимому) поведению у лиц подросткового и юношеского возраста. Данная методика осуществляет **оценку вероятности вовлечения** в аддиктивное поведение на основе соотношения факторов риска и факторов защиты, воздействующих на обследуемых.

Для проведения СПТ в 2022-2023 учебном году была использована дистанционная онлайн форма с помощью «Системы автоматизированного онлайн опроса с использованием Единой методики социально-психологического тестирования (СПТ)» (разработчик Т.С. Кулов, г. Черкесск, Республика Карачаево-Черкессия). Данный программный продукт соответствует всем требованиям процесса и стандарта проведения СПТ. ЕМ СПТ представлена в трех формах:

Форма «А-110» содержит 110 утверждений для тестирования обучающихся 7-9 классов.

Форма «В-140» содержит 140 утверждений для тестирования обучающихся 10-11 классов.

Форма «С-140» содержит 140 утверждений для тестирования студентов профессиональных образовательных организаций и образовательных организаций высшего образования.

Охват социально-психологическим тестированием

В текущем учебном году социально-психологическим тестированием были охвачены 164 образовательные организации из тринадцати районов Республики и города Элиста (таблица №1), из них:

- 152 организации основного общего и среднего общего образования;
- 11 образовательных организаций среднего профессионального образования;
- 1 образовательная организация высшего профессионального образования.

Количество образовательных организаций, принявших участие в СПТ в 2022/23 уч. году

№	Название района, города	Количество образовательных организаций, принявших участие в СПТ	Количество образовательных организаций, не принявших участие в СПТ
1.	Городовиковский	9	
2.	Ики-Бурульский	11	
3.	Кетченеровский	11	
4.	Лаганский район	8	
5.	Малодербетовский	7	
6.	Октябрьский	8	
7.	Приютненский	9	
8.	Сарпинский	10	
9.	Целинный	13	
10.	Юстинский	9	
11.	Черноземельский	10	
12.	Яшалтинский	12	
13.	Яшкульский	13	
14.	г. Элиста	22	
15.	СПО	11	
16.	ВУЗ	1	
	Итого	164	0

Все образовательные организации Республики, имеющие обучающихся с 13 по 18 лет включительно в 2022 – 2023 учебном году приняли участие в социально-психологическом тестировании. Таким образом, охват образовательных организаций СПТ в текущем году составил 100%.

Общее количество обучающихся Республики Калмыкия, подлежащих тестированию, составило 14 630 несовершеннолетних, из них количество прошедших СПТ – **12284** респондента, что составило **83,96%** (на 0,23% выше в сравнении с показателем прошлого года) от общего числа обучающихся, подлежащих тестированию. Общее число обучающихся, не принявших участие в СПТ, составило 2346 человек – **16,03%** от числа подлежащих тестированию. Причины, по которым обучающиеся не приняли участие в СПТ: информированные официальные отказы обучающихся и родителей (законных представителей), а также иные причины – болезни, выезд за пределы республики, производственная практика и др. В Таблице №2 отображены количественные и процентные показатели обучающихся, принявших участие в тестировании, не принявших участие СПТ, отказы по районам и в целом по Республике.

Количество обучающихся, официально отказавшихся от участия в социально-психологическом тестировании, – **1454** человека, что составляет **9,93%** от общего количества, подлежащих тестированию. Количество обучающихся, не принявших участие в СПТ по иным причинам, составило **892** человека (**6,09%** от числа подлежащих тестированию).

Таблица №2

Количественные показатели (%) участия обучающихся в социально-психологическом тестировании по Республике Калмыкия в 2022-2023 учебном году.

№ пп	Название района	Кол-во обучающихся в районе, подлежащих тестированию	Кол-во обучающихся в районе, прошедших тестирование		Общее количество обучающихся, не прошедших СПТ		Количество обучающихся, не принявших участия в СПТ по другим причинам (% от числа подлежащих тестированию)		Количество обучающихся, официально отказавшихся от участия в СПТ (% от числа подлежащих тестированию)	
1.	Городовиковский	683	659	96,48%	24	3,51%	7	1,02%	17	2,48%
2.	Ики-Бурульский	281	185	65,84%	96	34,16%	11	3,91%	85	30,24%
3.	Кетченеровский	389	332	85,35%	57	14,65%	3	0,77%	54	13,88%
4.	Лаганский район	593	580	97,81%	13	2,19%	1	0,16%	12	2,02%
5.	Малодербетовский	379	345	91,03%	34	8,97%	27	7,12%	7	1,84%
6.	Октябрьский	250	246	98,4%	4	1,6%	4	1,6%	0	0%
7.	Приютненский	293	238	81,23%	55	18,77%	42	14,33%	13	4,43%
8.	Сарпинский	315	269	85,4%	46	14,60%	1	0,31%	45	14,28%
9.	Целинный	704	499	70,78%	205	29,11%	12	1,70%	193	27,41%
10.	Юстинский	347	326	93,95%	21	6,05%	4	1,15%	17	4,89%
11.	Черноземельский	426	353	82,86%	73	17,13%	10	2,34%	63	14,78%
12.	Яшалтинский	472	391	82,84%	81	17,16%	3	0,63%	78	16,52%
13.	Яшкульский	532	468	87,97%	64	12,03%	44	8,27%	20	3,75%
14.	г. Элиста	5738	4864	84,76%	874	15,23%	388	6,76%	486	8,46%
15.	ИТОГО	11402	9755	85,55%	1647	14,44%	557	4,88%	1090	9,55%
16.	СПО	2882	2291	79,49%	591	21,51%	292	10,13%	299	10,38%
17.	ВУЗ	346	238	68,78%	108	22,97%	43	12,43%	65	18,78%
18.	ИТОГО	14630	12284	83,96%	2346	16,03%	892	6,09%	1454	9,93%

В Диаграмме №1 представлен сравнительный анализ процентного показателя количества обучающихся, принявших участие в СПТ по районам и г. Элиста, СПО и ВУЗу Республики Калмыкия в 2021-22 и 2022-23 уч. гг.

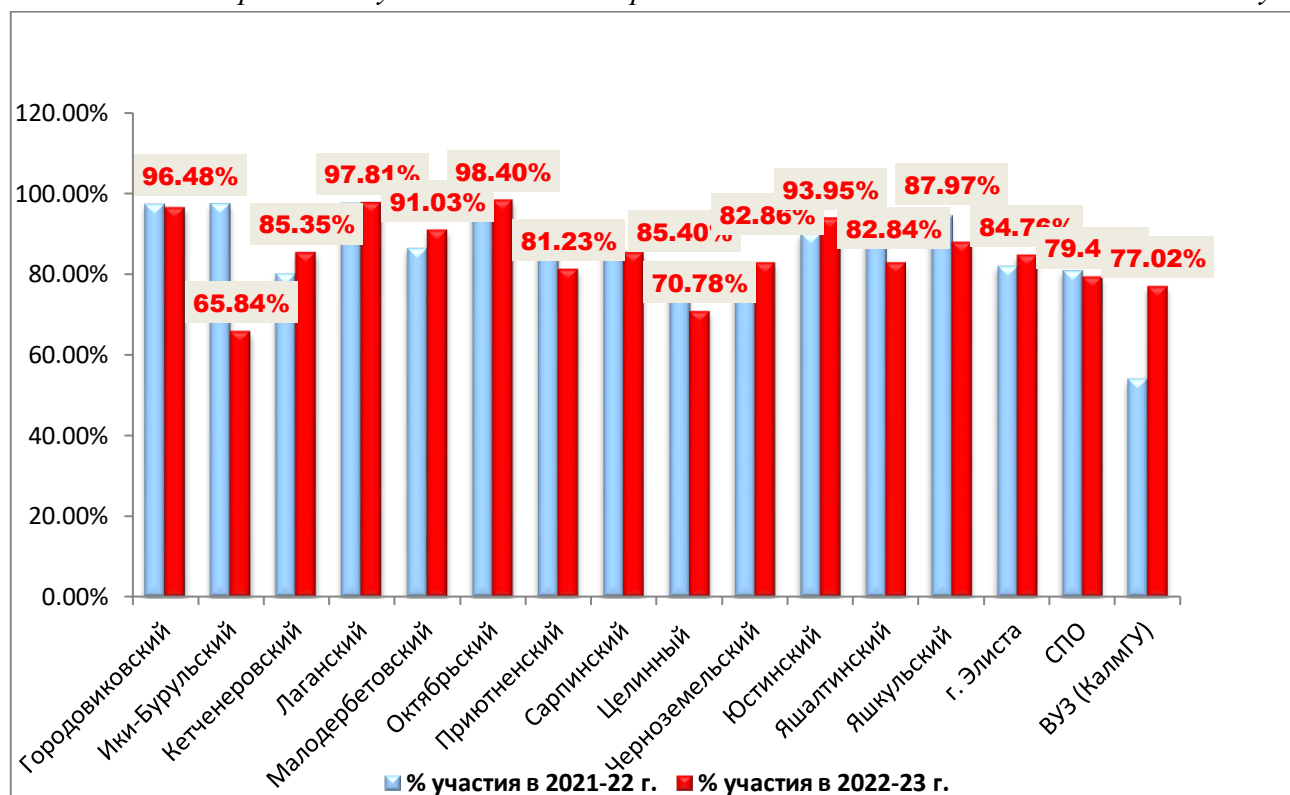
Максимальные показатели % принявших участие в социально-психологическом тестировании среди районов, г. Элиста, СПО и ВУЗу в 2022-23 учебном году наблюдаются в пяти районах: Октябрьском (98,4%), Лаганском (97,81%), Городовиковском (96,48%), Юстинском (93,95%) и Малодербетовском (91,03%) (Таблица №2, Диаграмма №1).

Наиболее низкие показатели участия отмечаются в следующих районах и образовательных организациях: Ики-Бурульский район – 65,84%; Целинный район – 70,78%; ВУЗ (КалмГУ) – 77,02%; образовательные организации СПО – 79,44%; Приютненский район – 81,23%. Процент участия в СПТ в остальных районах варьирует в диапазоне от 82,35% до 87,93%. Сравнительный анализ результатов 2022/23 гг. и 2021/22 показал, что в Ики-Бурульском (31,82%), Приютненском (11,55%), Яшалтинском (8,36%), Яшкульском (6,61%) районах процент участия заметно снизился (Таблица №2, Диаграмма №1).

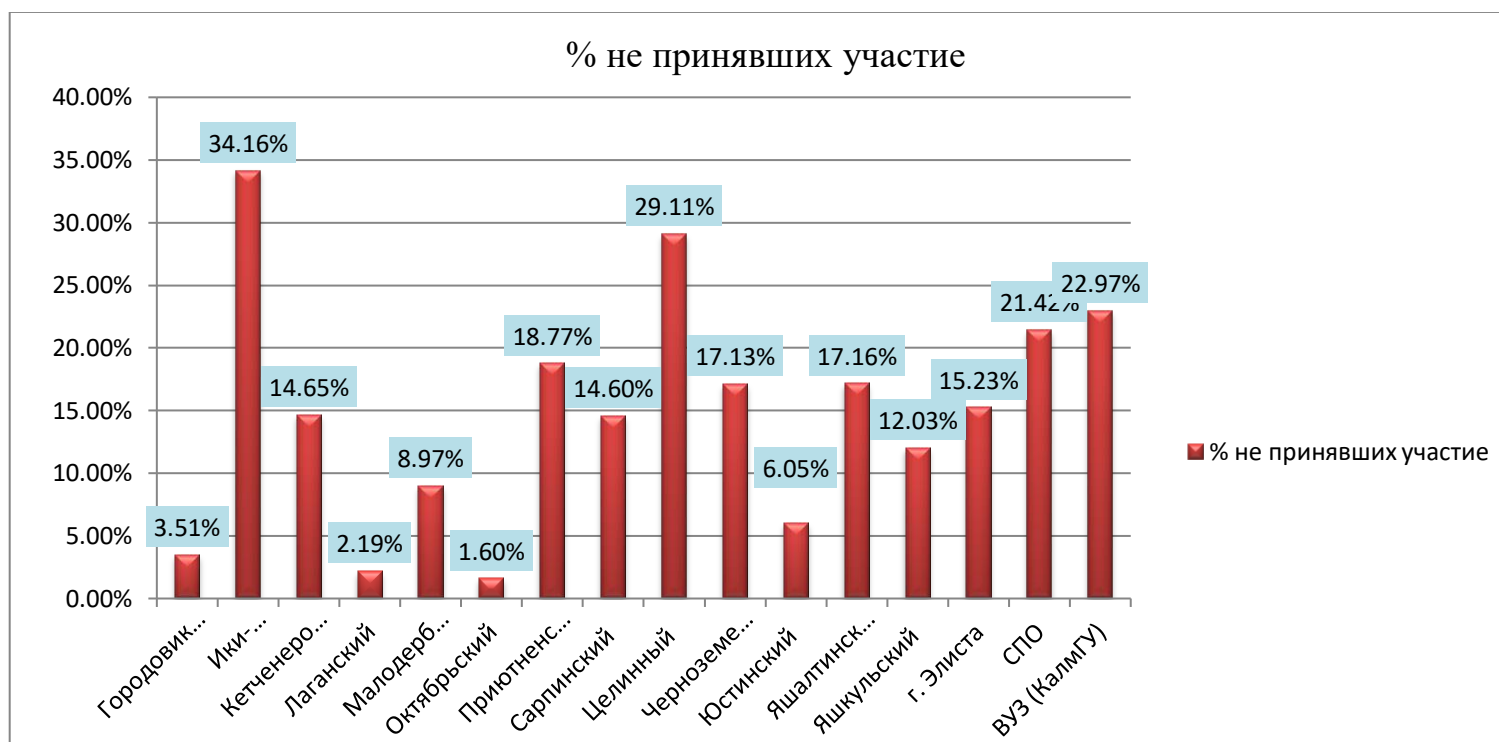
Рост процентного показателя участия в тестировании в 2022-23 г. отмечается в Кетченеровском (на 5,2%), Малодербетовском (на 4,5%), Юстинском (на 3,81%), г. Элиста (2,64%), Октябрьском (на 2,47%), Черноземельском (0,49%). При этом для ВУЗа (КалмГУ) характерно увеличение процента участия в социально-психологическом тестировании в 2022-23 г. на 22,93% по сравнению с результатами прошлого учебного года.

Диаграмма №1

Сравнительный анализ % принявших участие в СПТ по районам и г. Элиста в 2021-2022 и 2022-2023 учебных годах

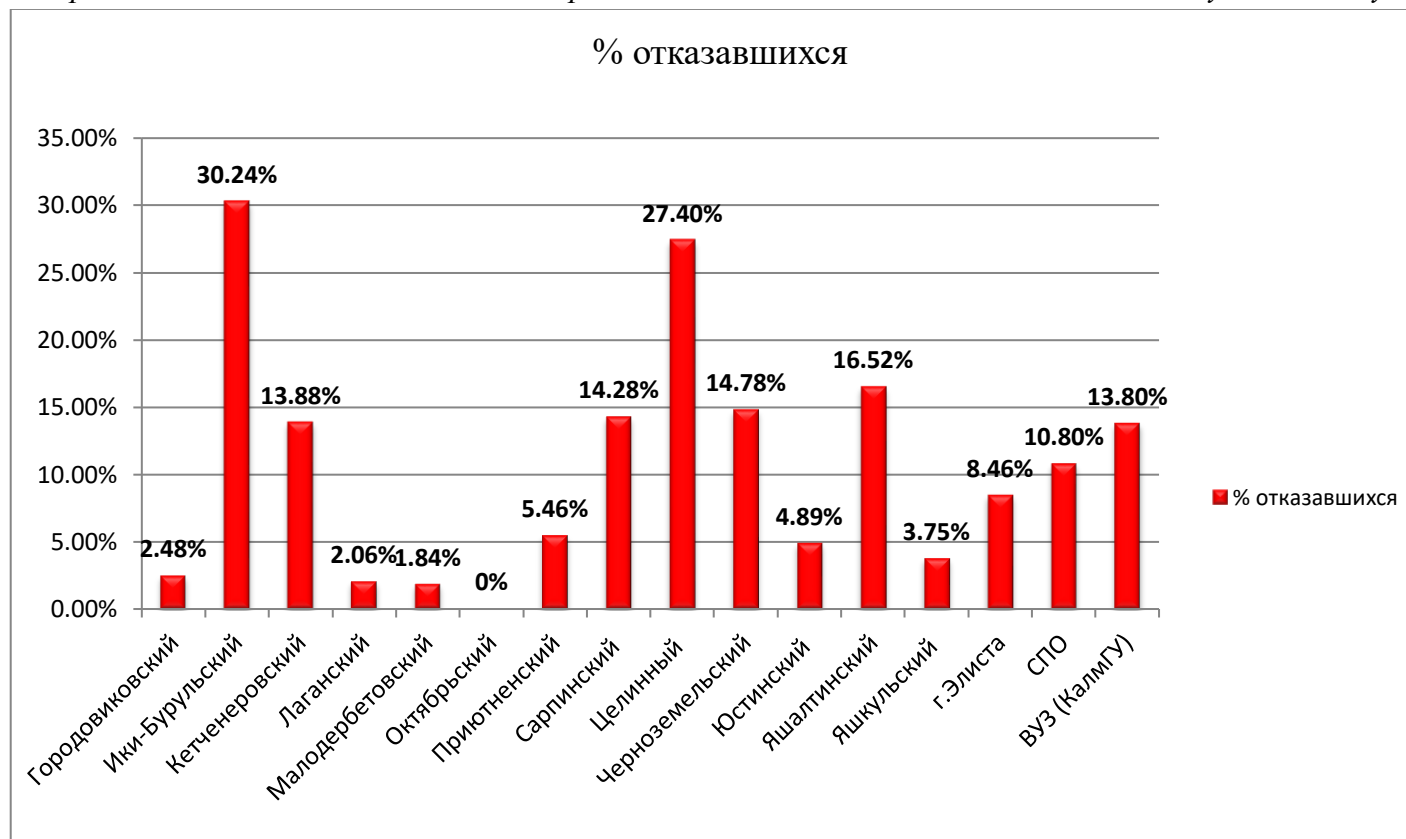


Сравнительный анализ в % не принявших участие в СПТ по районам Республики и г. Элиста в 2022-2023 учебном году



Общий процентный показатель количества обучающихся, не принявших участие в СПТ по Республике в текущем 2022-23 учебном году составил 16,03%. В Диаграмме №2 отражены показатели, не принявших участие в СПТ, по районам в процентном соотношении. Показатели не принявших участие в социально-психологическом тестировании обратно пропорциональны процентному соотношению принявших участие в тестировании. Максимальные показатели среди не принявших участие в социально-психологическом тестировании в Ики-Бурульском (34,16%), Целинном (29,11%), ВУЗе (КалмГУ) (22,97%), образовательные организации СПО (21,42%). Наименьшие показатели по процентному соотношению из числа не принявших участие в СПТ в Октябрьском (1,6%), Лаганском (2,19%) и Городовиковском (3,51%) районах.

Сравнительный анализ % отказов по районам и г. Элиста, СПО и ВУЗ в 2022-2023 учебном году



На диаграмме №3 представлены % показатели официальных отказов по Республике Калмыкия в процентном соотношении от общего количества подлежащих тестированию. Наиболее высокий процент отказов от участия в социально-психологическом тестировании наблюдается среди образовательных организаций в Ики-Бурульском (30,24%), Целинном (27,40%) и Яшалтинском (16,52%) районах. Процент официальных отказов в других районах варьирует в диапазоне от 14,78% до 1,84%. Отсутствие отказов наблюдается только в Октябрьском районе.

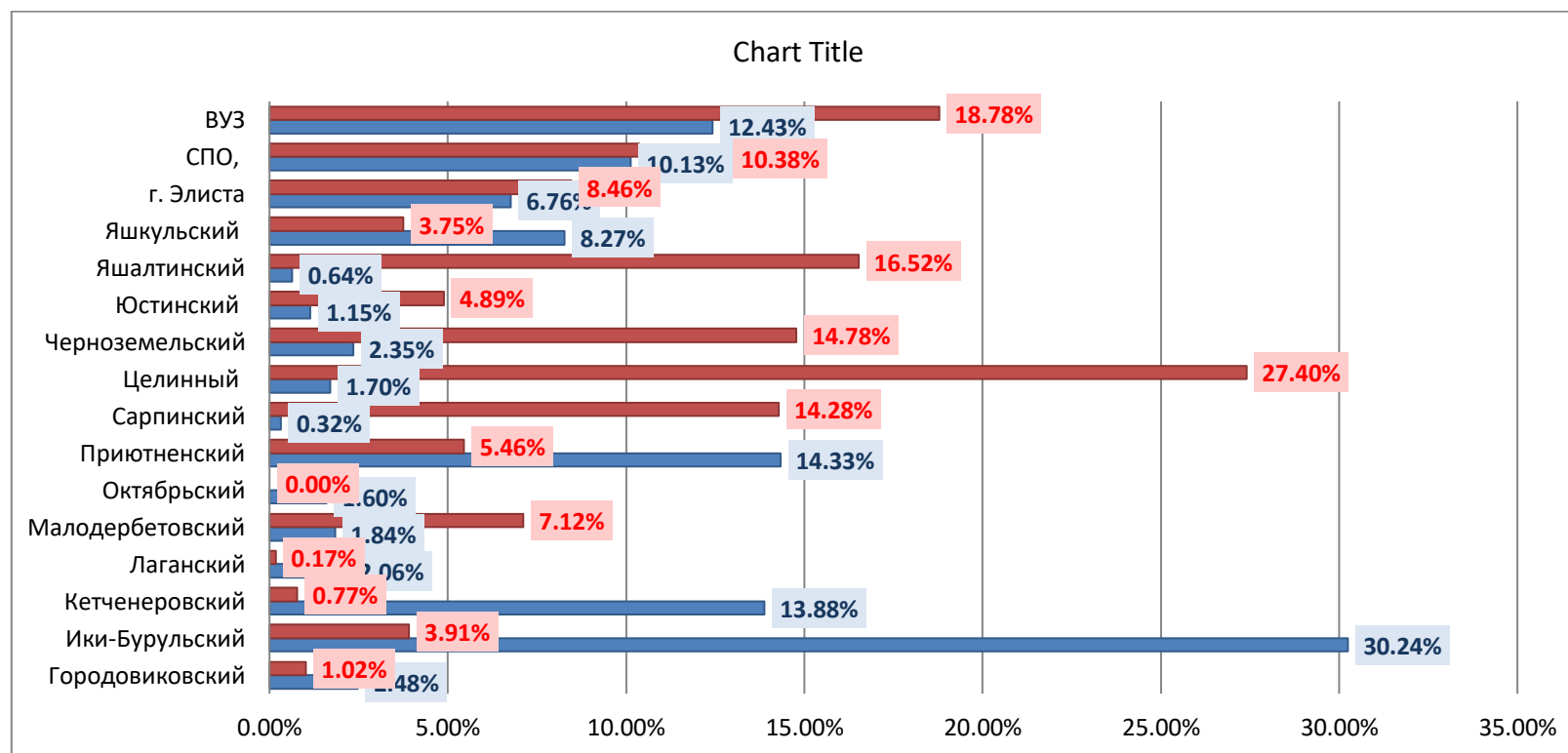
Соотношение обучающихся по Республике, не принявших участие в СПТ по другим причинам, кроме отказов и официально отказавшихся, соответственно равно 47,43% и 52,57%. Сравнительный анализ в разрезе районов соотношения обучающихся, официально

отказавшихся от тестирования и не прошедших СПТ по иным причинам, от общего числа респондентов, не принявших участия в социально психологическом тестировании, представлен в Диаграмме №4.

Диаграмма №4

Сравнительный анализ

обучающихся, официально отказавшихся от тестирования и не прошедших СПТ по иным причинам, от общего числа респондентов, не принявших участие в социально-психологическом тестировании, по Республике Калмыкия в 2022-2023 учебном году

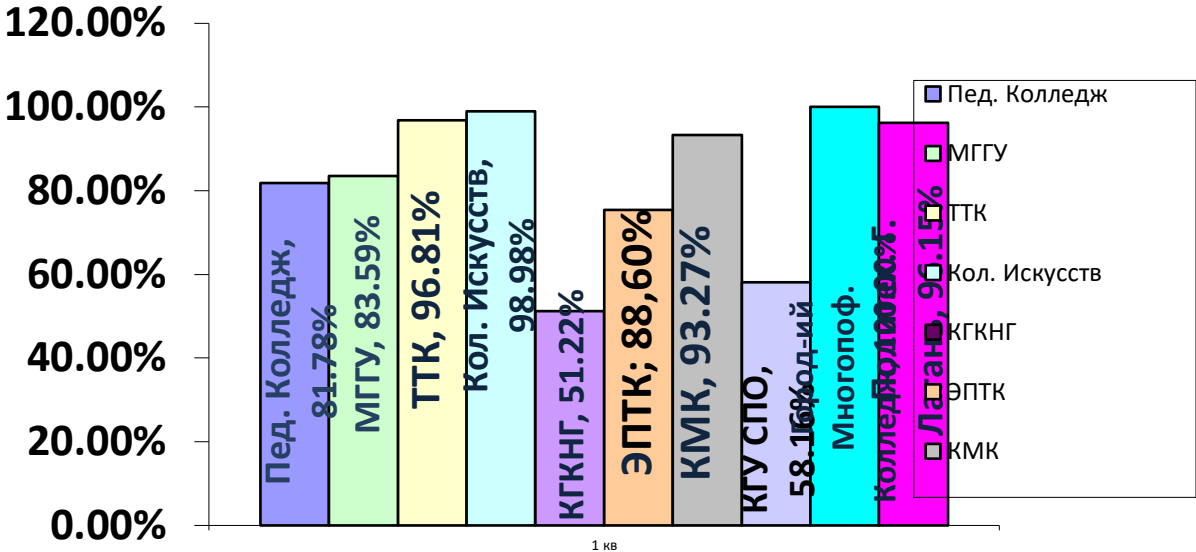


Количественный анализ и процентное соотношение участия в СПТ образовательных организаций среднего специального образования представлены в таблице №3. В целом охват социально-психологическим тестированием студентов СПО составил 79,44% - 2167 респондентов и варьирует от 51,22% до 100%. Общее количество обучающихся, не принявших участия в СПТ, составило 594 чел. – 21,54% из них количество обучающихся, официально отказавшихся от участия в СПТ, составило 299 чел. – 10,84%, количество обучающихся, не принявших участие в СПТ по другим причинам кроме отказов – 295 респ. (10,99%).

Сводная информация по итогам прохождения тестирования обучающихся в ССУЗ/ВУЗ РК

№ пп	Название района	Кол-во обучающихся, подлежащих тестированию	Кол-во обучающихся, прошедших тестирование		Количество обучающихся, не принявших участие в СПТ		Количество обучающихся, не принявших участие в СПТ по другим причинам кроме отказов (чел.,%)		Количество обучающихся, официально отказавшихся от участия в СПТ (чел.,%)	
1	БПОУ РК "Политехнический техникум г. Лагани	26	25	96,15%	1	3,85%	1	3,85%	0	0
2	БПОУ «Многопрофильный колледж г. Городовиковска»	150	150	100%	0	0%	0	0%	0	0
3	БПОУ РК "Колледж искусств имени П.О. Чонкушова"	98	97	98,98%	1	1,02%	0	0%	1	1,02%
4	БПОУ РК «Торгово-технологический колледж»	188	182	96,81%	6	3,19%	6	3,19%	0	0
5	БПОУ РК «Элистинский политехнический колледж»	265	200	75,47%	65	24,53%	52	19,62%	13	4,91%
6	БПОУ РК «Калмыцкий государственный колледж нефти и газа»	164	84	51,22%	80	48,78%	17	10,37%	63	38,41%
7	БПОУ РК "Элистинский педагогический колледж имени Х.Б. Канукова"	225	184	81,78%	41	18,22%	41	18,22%	0	0
8	БПОУ РК "Калмыцкий медицинский колледж имени Т. Хахлыновой"	425	407	93,27%	18	4,24%	18	4,24%	0	0
9	БОУ ИВО «Московский государственный гуманитарно-экономический университет»	512	428	83,59%	84	16,41%	84	16,41%	0	0
10	ФГБОУ ВО «КГУ им. Б.Б. Городовикова» Факультет среднего профессионального образования	705	410	58,16%	295	41,84%	73	10,35%	222	31,49%
11	ФГБОУ ВО «КГУ им. Б.Б. Городовикова» Башантинский колледж (филиал) КалмГУ	124	124	100%	0	0%	0	0%	0	0%
	ИТОГО	2882	2291	79,49%	591	20,51%	292	10,13%	299	10,38%

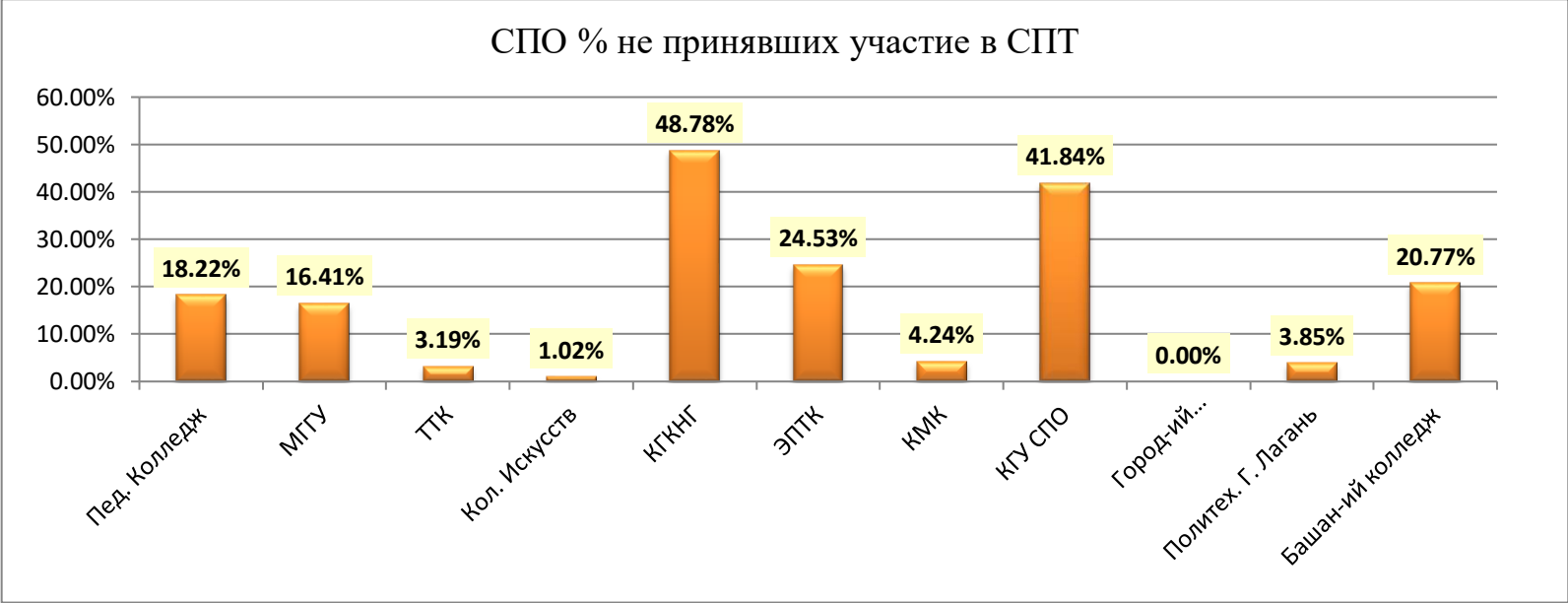
Количественный охват обучающихся, прошедших СПТ в 2022-2023 учебном году в организациях среднего профессионального образования Республики Калмыкия



Максимальные показатели участия в СПТ – 100% представлен в БПОУ РК «Городовиковский многопрофильный колледж», БПОУ РК «Колледж искусств им.П.О. Чонкушова» - 98,98%, БПОУ РК «Торгово-технологический колледж» - 96,81%, БПОУ РК Политехнический техникум г. Лагань – 96,15% (Диаграмма №5). Наиболее низкие показатели участия в СПТ – БПОУ РК «Калмыцкий государственный колледж нефти и газа» - 51,22%, Факультет среднего профессионального образования Калмыцкого государственного университета имени Б.Б. Городовикова - 58,16%.

В *Диаграмме №6* отражены процентные соотношения обучающихся СПО, не принявших участие в социально-психологическом тестировании, в том числе отказы. Наиболее высокий процент в БПОУ РК «Калмыцкий государственный колледж нефти и газа» - 48,78%, далее факультет среднего профессионального образования Калмыцкого государственного университета имени Б.Б. Городовикова» - 41,84%.

Количественный охват обучающихся, не принявших участия в СПТ в 2022-2023 учебном году, в организациях среднего профессионального и высшего образования Республики Калмыкия



Соотношение количества официальных отказов от общего числа студентов, не принявших участие в СПТ и не прошедших тестирование по другим причинам, соответственно равно 49,66% и 50,34%, что свидетельствует о незначительном превышении отказов от числе не прошедших тестирование. Общий процент отказов среди студентов СПО от числа, подлежащих тестированию, составил 10,84% - 299 респондентов. Из них наибольшее количество отказавшихся – БПОУ РК «Калмыцкий государственный колледж нефти и газа» - 38,41%, Факультет среднего профессионального образования Калмыцкого государственного университета имени Б.Б. Городовикова» - 31,49%. В шести образовательных организациях среднего профессионального образования обучающиеся, отказавшиеся от участия в СПТ, отсутствуют. В остальных образовательных организациях процент отказов не превышает 5%.

Единственной образовательной организацией высшего образования, принявшей участие в СПТ стала ФГБОУ ВО «Калмыцкий государственный университет им. Б.Б. Городовикова», который представлен девятью факультетами. Сравнительные данные по факультетам КалмГУ отражены в таблице № 5. Общий процент участия в СПТ не высок и составил 68,78%; диапазон участия по факультетам распределен от 23,38% до 100%. Наибольший процент официальных отказов от участия в СПТ наблюдается среди студентов Факультета управления и права – 74,03% от подлежащих тестированию. Факультеты, у которых также в небольшой степени выражен показатель

официальных отказов % - Факультет физики, математики и ИТ - 12,96, ФГБОУ ВО «КГУ им. Б.Б. Городовикова» Аграрный факультет – 4,35%. У основной части факультетов отказы отсутствуют.

Таблица №4

ФГБОУ ВО «Калмыцкий государственный университет»

№ пп	Наименование ОО	кол-во подл.	кол-во прощ.	%	кол-во отказов	%	иные причины	н/дост	достоверные	%	ЛР	%	ЯР	%
1.	Факультет управления и права	77	18	23,38	57	74,03	2	3 (16,67)	15	2,60	0	0	0	0
2.	Институт калмыцкой филологии и востоковедения	13	12	92,31	0	0	1	2 (16,67)	10	7,69	1	10	0	0
3.	Гуманитарный факультет	73	50	68,50	0	0	23	6 (12)	45	31,51	4	8,89	4	8,89
4.	Факультет физики, математики и ИТ	54	34	62,96	7	12,96	13	3 (8,82)	31	24,07	4	12,90	1	3,23
5.	Медицинский факультет	20	18	90	0	0	2	2 (11,11)	16	10	1	6,25	0	0
6.	Экономический факультет	41	41	100	0	0	0	4 (9,76)	37	0	5	13,51	1	2,70
7.	Аграрный факультет	23	22	95,65	1	4,35	0	3(13,64)	19	0	3	15,79	1	5,26
8.	Инженерно-технологический факультет	17	15	88,24	0	0	2	3 (20)	12	11,76	2	16,67	0	0
9.	Факультет педагогического образования и биологии	28	28	100	0	0	0	9 (32,14)	19	0	2	10,53	1	5,26
	ИТОГО	346	238	68,78	65	18,78	43(12,43)	35 (14,71)	204	85,71	22	10,78	8	3,92

Количество обучающихся, подлежащих СПТ в общеобразовательных организациях г. Элисты в процентном соотношении составляет 50,32% от количества респондентов, подлежащих тестированию общеобразовательных организаций Республики Калмыкия и 49,86% от числа принявших участие в СПТ. Учитывая, данный факт, ниже приведен сравнительный анализ результатов тестирования в разрезе образовательных организаций Элисты (Таблица №4).

Средний процент обучающихся, прошедших СПТ по г. Элиста равен 84,77%, что несколько превышает общий средний показатель по РК (на 0,8%) и на 2,65% выше показателя прошлого года (2021 уч. г. - 82,12%). Разброс процентного соотношения обучающихся, прошедших СПТ пределах образовательных организаций г.Элиста варьирует от 100% до 67,62% . Процент не принявших участие по городу составил 15,23%, из них – отказы – 8,47%, не принявшие участие по иным причинам – 6,76%. Наиболее высокие показатели количества обучающихся не принявших участие в тестировании наблюдаются МБОУ "СОШ №2" (33,71%), МБОУ «СОШ № 10 им. Бембетова В.А» (25,81%), МБОУ «СОШ № 12» (23,77%) и ЧОУ «Современный гуманитарный лицей» (23,63%).

Максимальный охват обучающихся тестированием среди школ г. Элиста отмечается в МБОУ "СОШ №15" и МКВ(С)ОУ «Вечерняя (сменная) общеобразовательная школа №5» по 100%. Кроме этого, достаточно высокий процент участия обучающихся мы видим в следующих школах: МБОУ «Элистинская классическая гимназия» (99,23%), МБОУ «Калмыцкая этнокультурная гимназия имени Зая-

Пандиты» (98,24%), МБОУ «Элистинский технический лицей» (97,15%), МБОУ «Калмыцкая национальная гимназия» (96,51%). Наиболее низкий процент участия в СПТ по городу Элиста в 2022 – 2023 учебном году в МБОУ «СОШ №2» - 66,29% (из них 29,62% - отказы, 10,86% - иные причины) и МБОУ «СОШ №18 им.Б.Б.Городовикова» - 67,62% (из них 3,33% - отказы, 29,04% - иные причины).

Таблица №5

Сводная информация по итогам прохождения социально-психологического тестирования обучающихся в образовательных организациях г. Элисты в 2022-2023 учебном году.

№ пп	Название образовательной организации	кол-во обучающихся в школе, подлежащих тестированию	кол-во обучающихся в ОО, прошедших тестирование		не принявших		Количество обучающихся, официально отказавшихся от участия в СПТ		Количество обучающихся, не принявших участия в СПТ по другим причинам за исключением отказов	
				%		%		%		%
1.	МБОУ «СОШ № 2»	175	116	66,29%	59	33,71%	40	29,62%	19	10,86%
2.	МБОУ «СОШ №3 имени Сергиенко Н.Г.»	393	350	89,06%	43	10,94%	37	9,41%	6	1,53%
3.	МБОУ «СОШ № 4»	283	244	86,22%	39	13,78%	34	12,01%	5	1,77%
4.	МБОУ «СОШ№8 имени Номто Очирова»	151	132	87%	19	12,58%	17	11,25%	2	1,32%
5.	МБОУ «СОШ № 10 им. Бембетова В.А.»	275	204	74,18%	71	25,81%	23	8,36%	48	17,45%
6.	МБОУ «СОШ № 12»	286	218	76,22%	68	23,77%	27	9,44%	41	14,33%
7.	МБОУ «СОШ № 15»	82	82	100%	0	0%	0	0	0	0
8.	МБОУ «СОШ №17 им Кугультинова Д.Н.»	445	404	90,79%	41	9,21%	37	8,31%	4	0,89%
9.	МБОУ «СОШ №18 им.Б.Б.Городовикова»	420	284	67,62%	136	32,38%	14	3,33%	122	29,04%
10.	МБОУ «СОШ №20»	264	220	83,33%	44	16,66%	23	8,71%	21	7,95%
11.	МБОУ «СОШ № 21»	392	318	83,68%	74	18,87%	52	13,26%	22	5,61%
12.	МБОУ «СОШ №23»	272	242	88,97%	30	11,02%	9	3,30%	21	7,72%
13.	МБОУ «Калмыцкая этнокультурная гимназия имени Зая-Пандиты»	340	334	98,24%	6	1,76%	6	1,76%	0	0%
14.	МБОУ «Элистинская многопрофильная гимназия»	514	446	86,77%	68	13,22%	60	11,67%	8	1,56%
15.	МБОУ «Элистинский лицей»	301	249	82,72%	52	17,22%	52	17,28%	0	0
16.	МБОУ «Русская национальная гимназия имени преподобного С.Радонежского»	356	263	73,88%	83	23,31%	41	11,52%	52	14,61%
17.	МБОУ «Калмыцкая национальная гимназия»	172	166	96,51%	6	3,48%	4	2,33%	2	1,16%
18.	МБОУ «Элистинская классическая гимназия»	259	257	99,23%	2	0,77%	1	0,39%	1	0,39%
19.	МБОУ «Элистинский технический лицей»	281	273	97,15%	8	2,84	5	1,78%	3	1,07%

20.	МК В (С) ОУ «Вечерняя (сменная) общеобразовательная школа №5»	13	13	100%	0	0%	0	0%	0	0%
21.	ЧОУ «Перспектива»	9	7	77,78%	2	22,22%	2	22,22%	0	0%
22.	ЧОУ «Современный гуманитарный лицей»	55	42	76,36%	13	23,63%	2	3,64%	11	20%
	ИТОГО	5738	4864	82,12%	874	15,23%	486	9,64%	388	6,76%

Сравнение количества официальных отказов и числа респондентов не прошедших по иным причинам по г. Элисте показало, что соотношение отказов от участия в СПТ несколько превышает данные не прошедших по иным причинам 55,60% и 44,39% соответственно.

В таблице №6 представлен качественный анализ результатов социально-психологического тестирования обучающихся, принявших участие в СПТ. В анализе отображены данные: по количеству достоверных и недостоверных результатов, а также сведения о группе с явной и латентной рискогенностью социально-психологических условий.

В соответствии с рекомендациями Министерства просвещения РФ (Методические рекомендации по нормированию результатов СПТ), в целях достижения наибольшей точности результатов в СПТ, обработчиками были выведены региональные нормы для Республики Калмыкия, по которым вычислялась достоверность исследования. Значения границы достоверности были рассчитаны, исходя из данных, полученных на основе региональной выборки.

Полученные ответы респондентов распределяются на достоверные (надежные, валидные) и недостоверные (социально желательные, искаженные). Процент достоверных ответов в среднем по Республике Калмыкия в 2022 – 23г.г. составил 88,59%. Данный результат можно охарактеризовать как высокий, что является показателем надежности и валидности полученных результатов. Количество недостоверных результатов в целом по республике составило 11,47 %. Недостоверность результатов зачастую может быть обусловлена резистентностью (сопротивляемостью) к процедуре тестирования: естественной защитной реакцией на стрессовую ситуацию опроса, повышенным контролем ответов, несоответствием временного регламента прохождения тестирования учащимся и др. Количественные и процентные показатели достоверности по Республике вынесены в таблице № 6 и Диаграмме 8.

Таблица № 6

Качественный анализ результатов социально-психологического тестирования по Республике Калмыкия в 2022-2023 учебном году

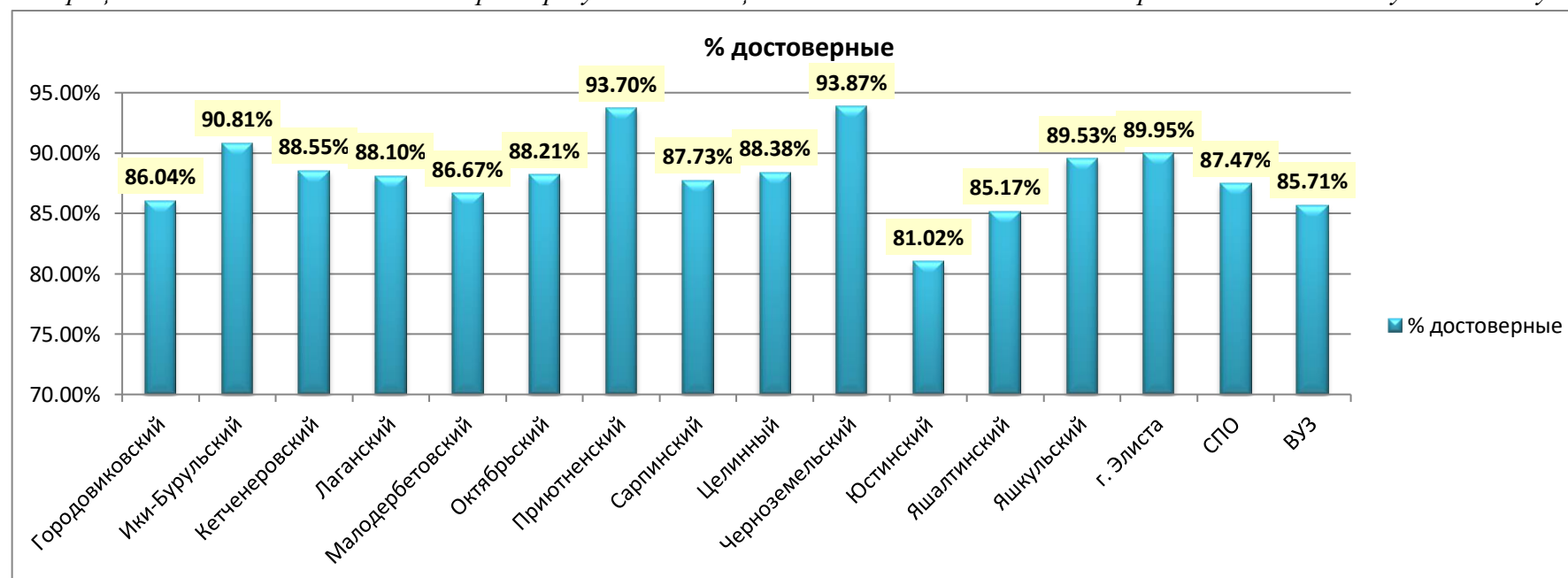
№ пп	Наименование района	кол-во обучающихся в районе, принявших участие	недостоверные результаты		достоверные результаты		латентный риск вовлечения		сведения о «группе риска» ЯВНЫЙ РИСК	
			кол-во	%	кол-во	%	кол-во	%	кол-во	%
1.	Городовиковский	659	92	13,96%	567	86,04%	51	8,99%	12	2,12%
2.	Ики-Бурульский	185	17	9,18%	168	90,81%	35	20,83%	8	4,7%
3.	Кетченеровский	332	39	11,74%	294	88,55%	45	15,31%	6	2,04%
4.	Лаганский	580	69	11,89%	511	88,10%	47	9,20%	13	2,54%
5.	Малодербетовский	345	47	13,62%	299	86,67%	57	19,06%	25	8,36%
6.	Октябрьский	246	29	11,78%	217	88,21%	37	17,05%	10	4,61%

7.	Приютненский	238	15	6,30%	223	93,70%	35	15,70%	20	8,97%
8.	Сарпинский	269	33	12,26%	236	87,73%	39	16,53%	17	7,20%
9.	Целинный	499	59	11,82%	441	88,38%	76	17,23%	31	7,03%
10.	Черноземельский	326	47	14,41%	306	93,87%	38	12,42%	14	4,58%
11.	Юстинский	353	40	11,33%	286	81,02%	44	15,39%	19	6,64%
12.	Яшалтинский	391	58	14,83%	333	85,17%	46	13,81%	27	8,11%
13.	Яшкульский	468	49	10,47%	419	89,53%	70	16,71%	40	9,55%
14.	г. Элиста	4864	493	10,13%	4375	89,95%	757	17,30%	333	7,61%
15.	ИТОГО	9755	1087	11,14%	8675	88,93%	1377	15,87%	575	6,63%
16.	СПО	2291	287	12,52%	2004	87,47%	261	13,02%	85	4,24%
17.	ВУЗ	238	35	14,70%	204	85,71	22	10,78%	8	3,92%
18.	ИТОГО	12284	1409	11,47%	10883	88,59%	1660	15,25%	668	6,13%

В диаграмме №8 наглядно представлены показатели достоверных результатов по единой методике социально-психологического тестирования в разрезе районов, г. Элиста, СПО и ВУЗ. Эти данные варьируют от 93,87% в Черноземельском районе до 81,02% в Юстинском районе. Также достаточно высокий процент достоверных ответов представлен в Приютненском – 93,70% и Ики-Бурульском – 90,81 районах.

Диаграмма №8

Процентное соотношение достоверных результатов социально-психологического тестирования в 2022-2023 учебном году

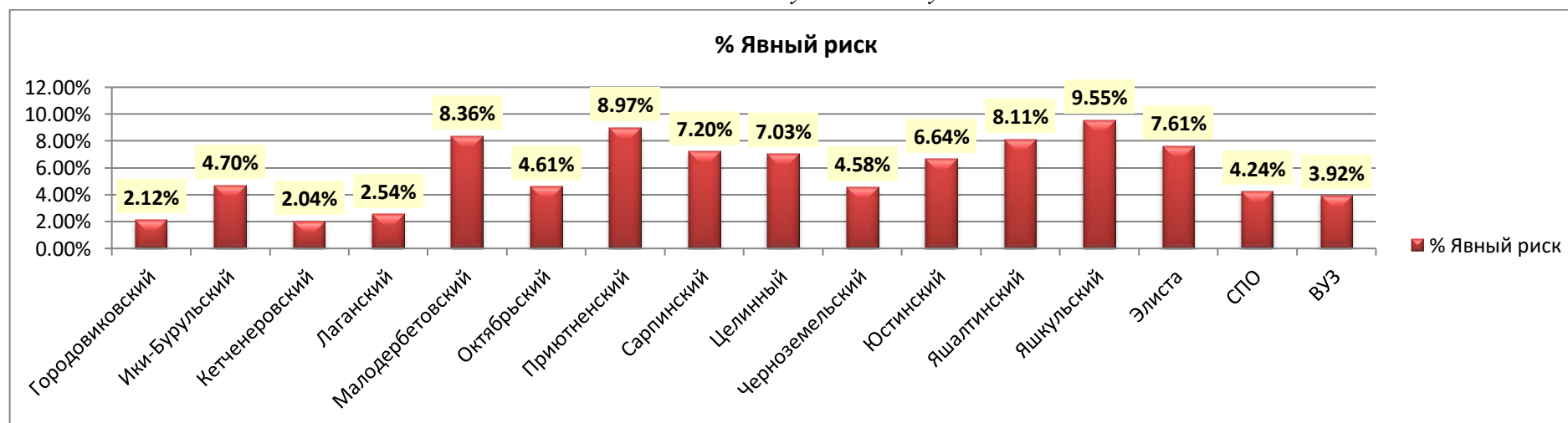


В результате обработки, анализа и соотнесения полученных данных с региональными нормами была выявлена группа обучающихся с **явной рискогенностью** социально-психологических условий. В данную категорию в рамках ЕМ СПТ входят обучающиеся, имеющие совокупность склонности к аддиктивному поведению и готовности к первой пробе. Следует обратить внимание, что респонденты, характеризующиеся латентной рискогенностью, определяются в группы «особого внимания» специалистов и совместно с категорией «явного риска» являются целевой группой для организации и проведения профилактической работы. Также необходимо отметить, что показатели явной и латентной рискогенности социально-психологических условий являются исключительно психодиагностическим инструментом для профилактической работы среди обучающихся, но не фактором, характеризующим образовательную организацию.

Показатель **явной рискогенности** социально-психологических условий вовлечения в зависимое поведение по Республике Калмыкия составил 6,13% от числа достоверных результатов (Таблица №6, Диаграмма 9). Наиболее высокие показатели с явной рискогенностью социально-психологических условий у обучающихся выявлены в Яшкульском (9,55%), Приютненском (8,97%), Малодербетовском (8,36%) и Яшалтинском (8,11%) районах. Самый низкий процент респондентов с явной рискогенностью социально-психологических условий представлен в Лаганском (2,54%), Городовиковском (2,12%), Кетченеровском (2,04%) районах РК.

Диаграмма №9

Явная рискогенность социально-психологических условий вовлечения в зависимое поведение по Республике Калмыкия в 2022-2023 учебном году



Латентный риск по республике составляет 15,25% (1660 человека). Наиболее высокие показатели латентного риска в Ики-Бурульском районе - 20,83%, Малодербетовском районе – 19,06%, г. Элиста – 17,30%.

В диаграмме №11 представлены процентные показатели **явного риска** вовлечения в зависимое поведение среди образовательных организаций среднего профессионального образования. Средний показатель по СПО равен 4,24%. Наиболее высокие показатели в БПОУ РК «Торгово-технологический колледж» - 7,36%, БПОУ РК «Элистинский политехнический колледж» - 6,39%, БОУ ИВО «Московский государственный гуманитарно-экономический университет» - 5,27%, ФГБОУ ВО «КГУ им. Б.Б. Городовикова» Факультет среднего профессионального образования - 5,17%. Значения среднего диапазона отмечаются у БПОУ РК "Элистинский педагогический колледж имени Х.Б. Канукова" (4,96%) и БПОУ РК «Калмыцкий государственный колледж нефти и газа» (4,22%). На уровне 2,3-2,35% находится выраженность явной рискогенности в БПОУ «Многопрофильный колледж г. Городовиковска» и БПОУ РК "Колледж искусств имени П.О. Чонкушова".

По результатам СПТ в 2022-23 учебном году в БПОУ РК "Политехнический техникум г. Лагани и ФГБОУ ВО «КГУ им. Б.Б.Городовикова» Башантинский колледж (филиал) КалмГУ учащиеся с явной рискогенности социально-психологических условий не выявлены. В образовательных организациях среднего и высшего профессионального образования, сохраняется высокий показатель достоверности – 87,47%.

Диаграмма №10

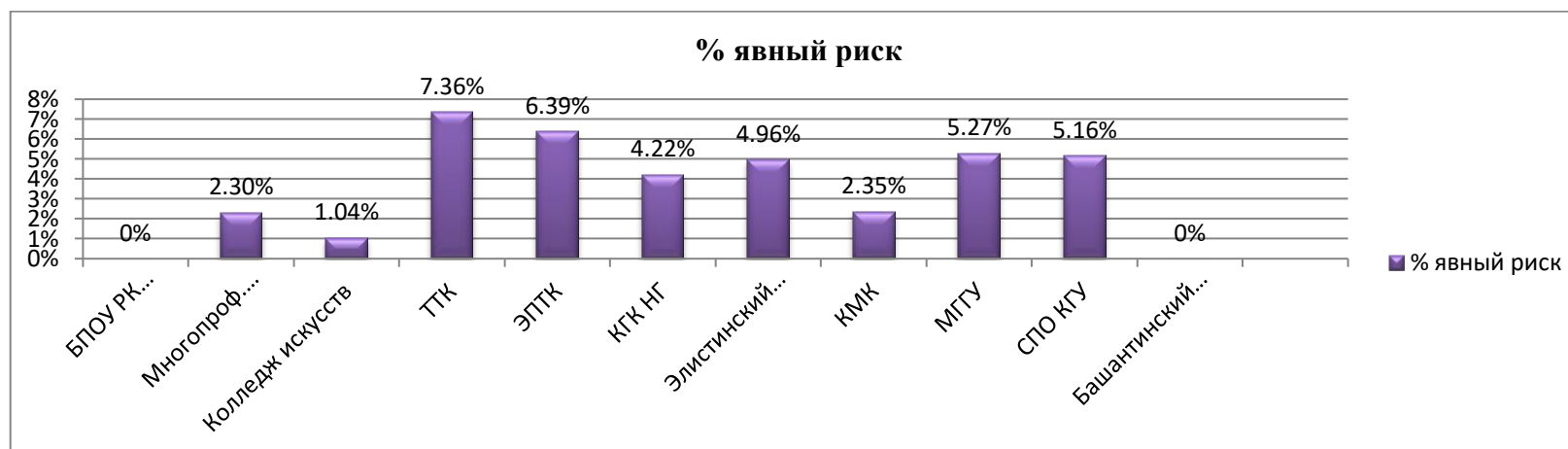


Таблица №7

Анализ результатов социально-психологического тестирования по СПО в 2022-2023 учебном году

№ пп	Наименование образовательной организации	Кол-во обучающихся, прошедших тестирование	Недостовверные		Достовверные		Латентный риск		Явный риск	
			кол-во	%	кол-во	%	кол-во	%	кол-во	%
1.	БПОУ РК "Политехнический техникум г. Лагани»	25	5	20%	20	80%	1	5%	0	0%
2.	БПОУ «Многопрофильный колледж г. Городовиковска»	150	20	13,33%	130	86,66%	20	15,38%	3	2,30%
3.	БПОУ РК "Колледж искусств имени П.О. Чонкушова"	97	1	1,03%	96	98,96%	9	9,37%	1	1,04%
4.	БПОУ РК «Торгово-технологический колледж»	182	19	10,43%	163	89,56%	27	16,56%	12	7,36%
5.	БПОУ РК «Элистинский политехнический колледж»	200	28	14%	172	86%	37	21,51%	11	6,39%
6.	БПОУ РК «Калмыцкий государственный колледж нефти и газа»	84	13	15,47%	71	84,52%	8	11,26%	3	4,22%
7.	БПОУ РК "Элистинский педагогический колледж имени Х.Б. Канукова"	184	23	12,5%	161	87,5%	16	9,93%	8	4,96%
8.	БПОУ РК "Калмыцкий медицинский колледж имени Т. Хахлыновой"	407	67	16,46%	340	83,53%	27	7,94%	8	2,35%
9.	БОУ ИВО «Московский государственный гуманитарно-экономический университет»	428	49	11,44%	379	88,55%	63	16,62%	20	5,27%
10.	ФГБОУ ВО «КГУ им. Б.Б. Городовикова» Факультет среднего профессионального образования	410	42	10,24%	368	89,75%	53	14,40%	19	5,16%
11.	ФГБОУ ВО «КГУ им. Б.Б. Городовикова» Башантинский колледж (филиал) КалмГУ	124	20	16,12%	104	83,87%	0	0	0	0%
	ИТОГО	2291	287	12,52%	2004	87,47%	261	13,02%	85	4,24%

Результаты социально-психологического тестирования в общеобразовательных организациях г. Элисте по достоверности, латентной и явной рискогенности вынесены в разрезе школ (Таблица №6). Основываясь на результатах Таблицы №6 можно сделать следующие выводы:

- уровень достоверности полученных результатов СПТ по г. Элиста составляет 89,95% и является достаточно высоким;
- показатель латентного риска по г. Элиста равен 17,30%, что выше среднего значения по Республике (15,25%) на 2,05%;
- средний показатель явной рискогенности по г. Элиста равен 7,61%, и выше среднего показателя по Республике на 1,48%.

Таблица № 8

Качественный анализ результатов социально-психологического тестирования обучающихся по г. Элиста в 2022-2023 учебном году

№ пп	Название образовательной организации	Кол-во обучающихся в школе, прошедших тестирование	Недостоверные результаты		Достоверные результаты		Латентный риск		ЯВНЫЙ РИСК	
			кол-во	%	кол-во	%	кол-во	% от числа достоверн.	кол-во	% от достоверных
1.	МБОУ "СОШ № 2"	116	27	23,27	89	76,72	24	26,97	11	12,36
2.	МБОУ "СОШ №3 имени Сергиенко Н.Г."	350	37	10,57	315	90,00	56	17,78	35	11,11
3.	МБОУ "СОШ № 4"	244	25	10,25	219	89,75	23	10,50	9	4,11
4.	МБОУ "СОШ№8 имени Номто Очирова"	132	16	12,12	116	87,88	5	4,31	0	0
5.	МБОУ "СОШ № 10 им. Бембетова В.А."	204	37	18,14	167	81,86	46	27,55	28	16,77
6.	МБОУ "СОШ № 12"	218	25	11,47	193	88,53	33	17,10	12	6,22
7.	МБОУ "СОШ № 15"	82	8	9,76	74	90,24	21	28,38	16	21,62
8.	МБОУ "СОШ №17 им Кутультинова Д.Н."	404	45	11,14	359	88,86	68	18,94	32	8,91
9.	МБОУ "СОШ №18 им.Б.Б.Городовикова"	284	25	8,80	259	91,20	38	14,67	16	6,18
10.	МБОУ "СОШ №20"	220	24	10,91	196	89,09	43	21,94	19	9,69
11.	МБОУ "СОШ № 21"	318	28	8,81	292	91,82	48	16,44	38	13,01
12.	МБОУ "СОШ №23"	242	22	9,09	222	91,74	37	16,67	10	4,51
13.	МБОУ "КЭГ им.Зая-Пандиты"	334	29	8,68	305	91,32	52	17,05	10	3,28
14.	МБОУ "ЭМГ"	446	43	9,64	403	90,36	74	18,36	32	7,94
15.	МБОУ "Элистинский лицей"	249	26	10,44%	223	89,56	39	17,49	10	4,48
16.	МБОУ "РНГ им. преподобного С.Радонежского"	263	22	8,37	241	91,64	22	9,13	11	4,56
17.	МБОУ "КНГ"	166	12	7,23	154	92,77	16	10,39	5	3,25
18.	МБОУ "ЭКГ"	257	18	7,00	239	92,10	42	17,57	16	6,70
19.	МБОУ "ЭТЛ"	273	24	8,79	249	91,21	48	19,28	15	6,02
20.	МКВ(С)ОУ «В(С)ОШ №5»	13	1	7,69	12	92,31	5	41,67	0	0
21.	ЧОУ "Перспектива"	7	0	0	7	100	2	28,57	0	0
22.	ЧОУ «Современный гуманитарный лицей»	42	1	2,38	41	97,62	15	36,59	8	19,51
	ИТОГО	4864	495	10,18	4375	89,95	757	17,30	333	7,61

Среди школ г. Элисты наиболее высокий процент обучающихся с явной рискогенностью социально-психологических условий в МБОУ "СОШ № 15" - 21,62%, ЧОУ «Современный гуманитарный лицей» - 19,51%, МБОУ "СОШ № 10 им. Бембетова В.А." - 16,77% (Диаграмма №10). Далее в рейтинге располагаются МБОУ "СОШ № 21" (13,01%), МБОУ "СОШ № 2" (12,36%), МБОУ "СОШ №3 имени Сергиенко Н.Г." (11,11%) . В остальных образовательных организациях значения «явного риска» находятся на уровне ниже 10 % и

варьируют в пределах от 9,69% до 3,25%. Образовательные организации г. Элиста с нулевым процентом явной рискогенности – МБОУ "СОШ№8 имени Номто Очирова", МКВ(С)ОУ «В(С)ОШ №5», ЧОУ "Перспектива".

Диаграмма №11

Явная рискогенность социально-психологических условий вовлечения в зависимое поведение по г. Элиста в 2022-2023 учебном году

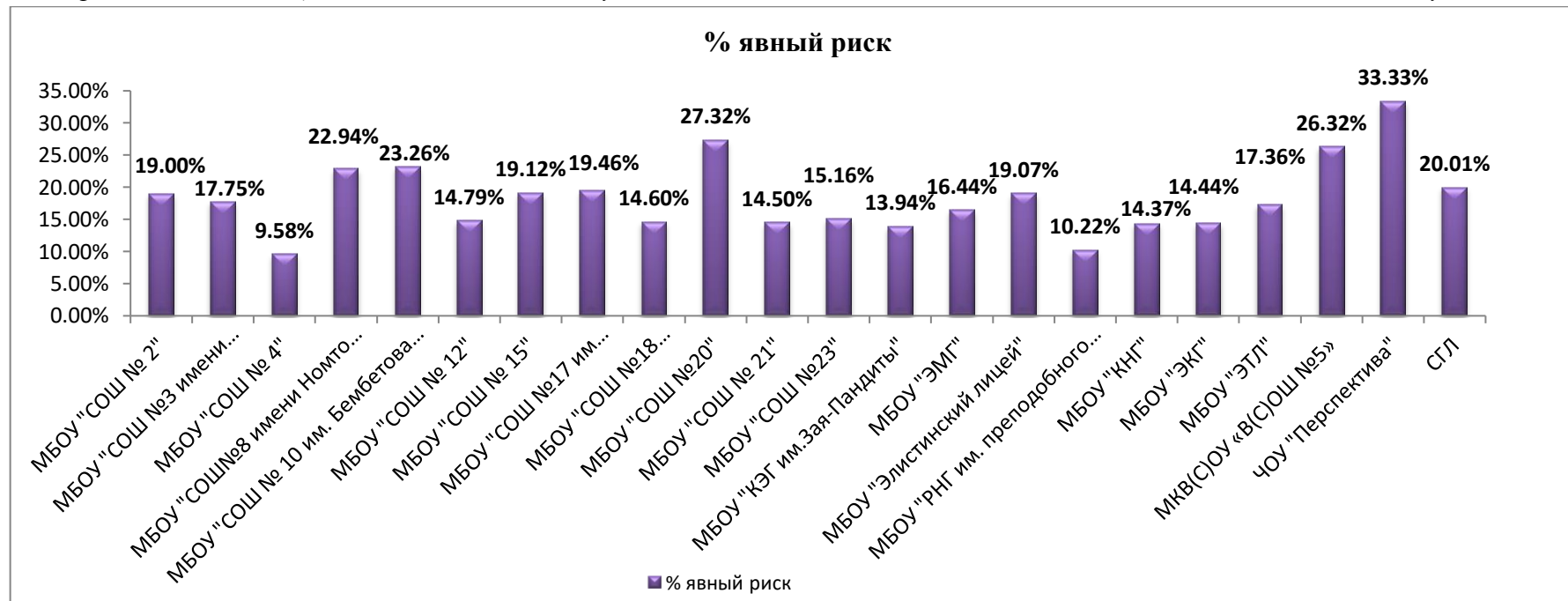


Таблица №9

Анализ результатов социально-психологического тестирования обучающихся
ФГБОУ «Калмыцкий государственный университет им. Б.Б. Городовикова» в 2022-2023 учебном году

№ пп	Наименование ОО	кол-во прош.	н/дост.	%	достоверные	%	ЛР	%	ЯР	%
1.	Факультет управления и права	18	3	16,67	15	2,60	0	0	0	0
2.	Институт калмыцкой филологии и востоковедения	12	2	16,67	10	7,69	1	10	0	0
3.	Гуманитарный факультет	50	6	10	45	31,51	4	8,89	4	8,89
4.	Факультет физики, математики и ИТ	34	3	8,82	31	24,07	4	12,90	1	3,23
5.	Медицинский факультет	18	2	11,11	16	10	1	6,25	0	0
6.	ФГБОУ ВО «КГУ им. Б.Б. Городовикова» Экономический	41	4	9,76	37	0	5	13,51	1	2,70

	факультет									
7.	Аграрный факультет	22	3	13,64	19	0	3	15,79	1	5,26
8.	Инженерно-технологический факультет	15	3	20	12	11,76	2	16,67	0	0
9.	Факультет педагогического образования и биологии	28	9	32,14	19	0	2	10,53	1	5,26
	ИТОГО	238	35	14,71	204	85,71	22	10,78	8	3,92

В таблице №9 представлены числовые и процентные показатели количества обучающихся, прошедших тестирование, соотношение % полученных достоверных и недостоверных результатов (85,71% и 14,71% соответственно), значения латентного и явного риска вовлечения в зависимое поведение в разрезе по факультетам ФГБОУ «КалмГУ» (10,78% и 3,92% соответственно).

Сравнительный анализ результатов СПТ с 2019 года по 2022 год

Опыт внедрения Единой методики социально-психологического тестирования, автоматизированная обработка и анализ данных с 2019 года по настоящее время позволяет сохранять результаты СПТ в электронном формате, а также проводить сравнительный анализ результатов социально-психологического тестирования с 2019 по 2022 год. В Таблице №9 представлен вертикальный анализ основных данных социально-психологического тестирования по Республике Калмыкия в период с 2019 по 2022 год в количественном и процентном соотношении.

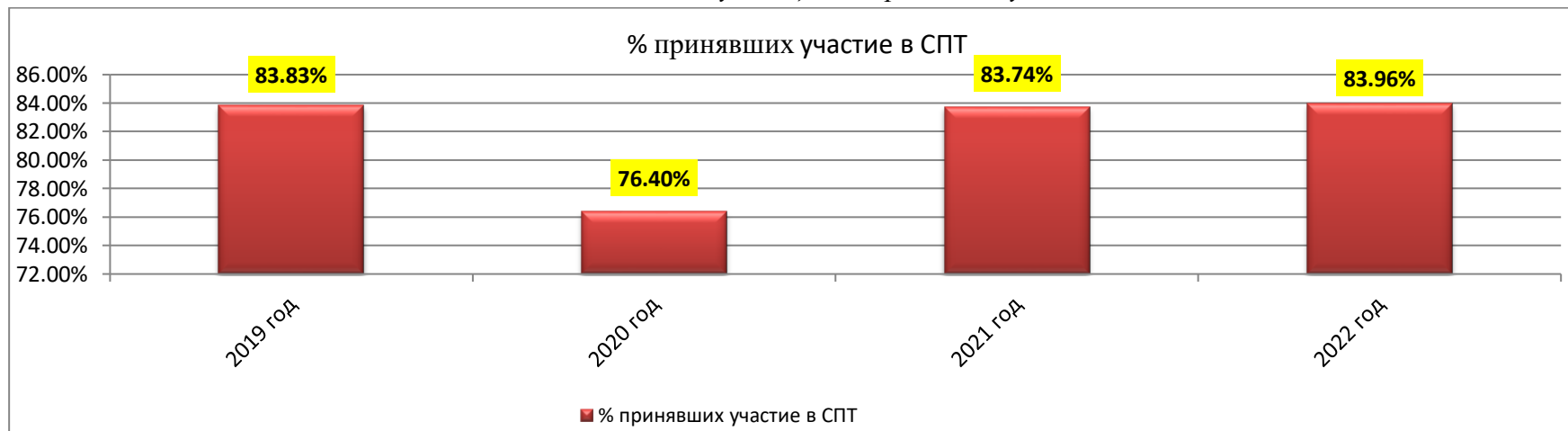
Таблица № 10

Сравнительный анализ результатов СПТ в период с 2019 по 2022 уч. гг.

№ пп	год тестирования	кол-во подлежащих СПТ	кол-во обучающихся, принявших участие в СПТ		всего не принявших участие в СПТ		официальные отказы		не принявшие участие по иным причинам		латентный риск		явный риск	
			кол-во	%	кол-во	%	кол-во	%	кол-во	%	кол-во	%	кол-во	%
1.	2019 год	13877	11375	83,83	2502	17,88	1235	8,83	1307	9,34	1540	13,65	598	6,19
2.	2020 год	13739	10508	76,4	3231	23,49	1605	11,67	1626	11,82	352	3,35	603	5,74
3.	2021 год	13990	11715	83,74	2275	16,26	1196	8,54	1079	7,71	661	5,64	661	5,64
4.	2022 год	14630	12284	83,96	2346	16,03	1454	9,93	892	6,09	757	17,30	333	7,61

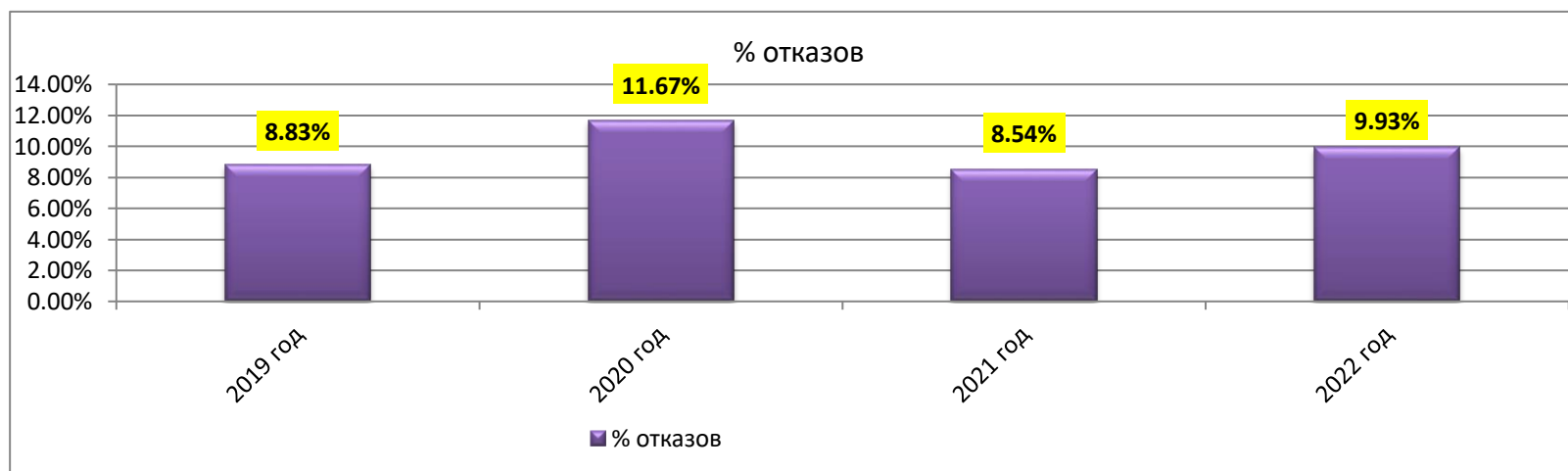
В таблице №10, диаграмме №12 приведены данные охвата социально-психологическим тестированием за период с 2019 года по 2022 год. На основе этих данных в 2020 году наблюдалось снижение охвата участников социально-психологическим тестированием в сравнении с 2019 г., что связано с санитарно-эпидемиологической обстановкой и последующими изменениями в организации СПТ в 2020 году. Учитывая опыт 2020 года, был принят ряд мер: продление сроков тестирования, оказание консультативной помощи педагогам образовательных организаций в организации и проведении СПТ, взаимодействие со специалистами муниципальных органов управления образованием районов и г. Элиста. В 2021 и 2022 г. % участия обучающихся в сравнении с 2020 г. увеличился более чем на 7% (7,34 и 7,56%). Процентный показатель не принявших участие в социально-психологическом тестировании в период с 2019 года по 2022 год имеет тенденцию к снижению (Таблица №10).

Количество обучающихся, принявших участие в СПТ



Процентный показатель официальных отказов в Диаграмме №13 имеет скачкообразный профиль: в 2022 году на 1% выше, чем в 2019 г, но на 1,74% ниже, чем в 2020 году. В сравнении с 2021 годом актуальный процент официальных отказов от участия повысился на 1,39%.

Сравнительный анализ официальных отказов от участия в СПТ в период с 2019 по 2022 гг.

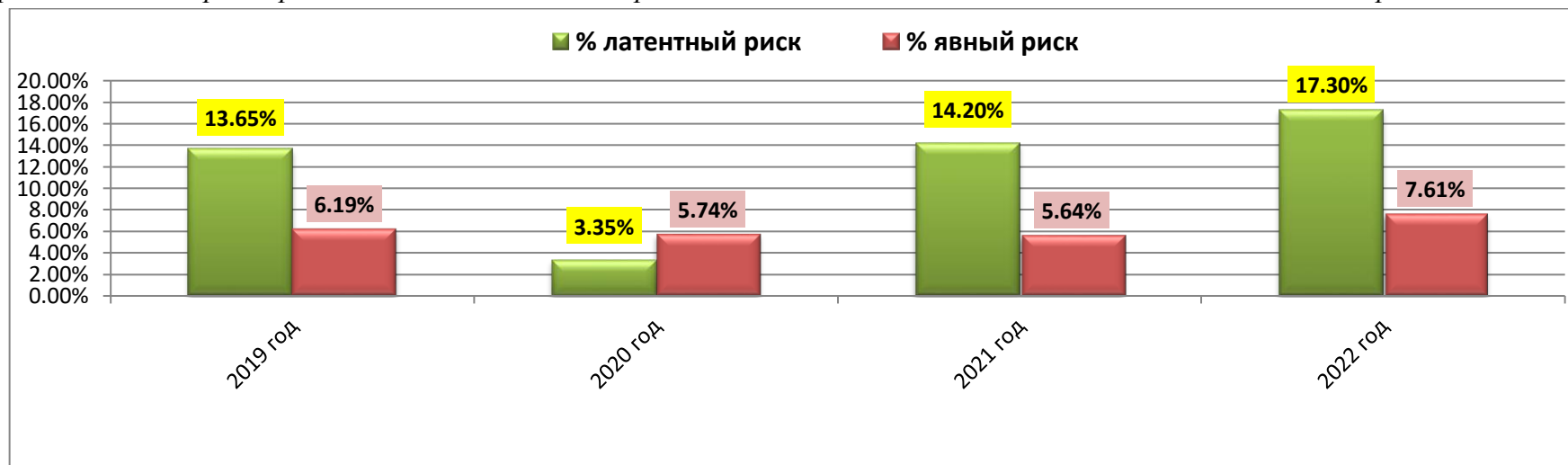


Сравнительная характеристика явной и латентной рискогенности вовлечения в зависимое поведение по РК в период с 2019-2022 гг. также отображена в Таблице №9 и Диаграмме №14. Анализируя полученные данные о видах рискогенности наблюдается увеличение процента обучающихся как с явным, так и с латентным риском в 2022 году в сравнении с предыдущими годами. Показатель латентного риска в 2022 году увеличился в сравнении с 2021 годом на 11,66%. Показатель явного риска 2022 также превышает показатель прошлого года на 1,97%

Вертикальный анализ латентной и явной рискогенности наглядно представлены ниже в Диаграмме № 14. Обучающиеся с латентным риском, также как и респонденты с явным риском, требуют включения их в различные формы профилактической работы.

Диаграмма №14

Сравнительная характеристика явной и латентной рискогенности вовлечения в зависимое поведение по РК в период с 2019-2022гг.



Сравнительная характеристика субшкал по факторам риска и защиты показала:

Для обучающихся с 7 по 9 класс (форма А-110) среди показателей факторов риска характерна большая выраженность потребности в одобрении, подверженности влиянию группы и тревожности;

Для обучающихся 10-11 классов (форма В-140) среди показателей факторов защиты более значимой является потребность в принятии одноклассниками

Для студентов среднего профессионального и высшего образования (форма С-140) среди факторов риска повышены следующие шкалы: «принятие асоциальных установок» и «импульсивность».

Выводы

Таким образом, проведенное в 2022-2023 учебном году социально-психологическое тестирование среди обучающихся 7-11 классов и студентов среднего профессионального и высшего образования Республики Калмыкия позволило сделать следующие выводы:

1. В 2022-2023 учебном году был достигнут максимальный 100% охват участия образовательных организаций Республики Калмыкия социально-психологическим тестированием в возрасте от 13 до 18 лет включительно.

2. Охват обучающихся социально-психологическим тестированием в целом по Республике Калмыкия равен 83,96% от общего числа обучающихся, подлежащих тестированию. Процент участия обучающихся образовательных организаций в тестировании увеличился на 0,23% в сравнении с показателем 2021-22 учебного года.

3. По итогам анализа результатов СПТ наиболее высокий показатель участия в социально-психологическом тестировании среди районов в 2022-23 учебном году в следующих районах: Октябрьский, Лаганский, Городовиковский, Юстинский и Малодербетовский.

4. Увеличение процентного показателя участия в тестировании по РК находится в диапазоне от 5,2% до 0,49%. (статистика в разрезе районов РК и г. Элиста в порядке убывания: Кетченеровский (на 5,2%), Малодербетовский (на 4,5%), Юстинском (на 3,81%), г. Элиста (на 2,64%), Октябрьский (на 2,47%), Черноземельский (на 0,49%)).

5. Для ВУЗа (ФГБОУ ВО «КалмГУ имени Б.Б.Городовикова») характерен уверенный рост процента участия в социально-психологическом тестировании на 22,93% в 2022-2023 г. по сравнению с результатами прошлого учебного года.

6. Заметное снижение процента участия обучающихся в тестировании в 2022-23 в сравнении в прошлым годом отмечается в Ики-Бурульском (на 31,82%). Районы, для которых также характерно уменьшение % участия: Приютненский (на 11,55%), Яшалтинский (на 8,36%), Яшкульский (на 6,61%), Кетченеровский (на 5,2%).

7. Общее число обучающихся, не принявших участие в СПТ, составило 2346 человек – 16,03% от числа подлежащих тестированию.

8. Процент официальных отказов от участия в социально-психологическом тестировании составляет 1454 респондентов – 9,93% от общего количества подлежащих тестированию. Обращаем внимание руководителей образовательных организаций, что процент официальных отказов от участия в тестировании повысился на 1,39% в сравнении с 2021-22 учебным годом.

9. Самый высокий процент официальных отказов от участия в социально-психологическом тестировании наблюдается в Ики-Бурульском (30,24%), Целинном (27,40%) и Яшалтинском (16,52%) районах. Процент официальных отказов от участия в других районах варьирует в диапазоне от 14,78% до 1,84%. Отсутствие отказов наблюдается только в Октябрьском районе.

10. Выраженность латентной рискогенности социально-психологических условий в ОО в целом по РК в 2022-23 г. составила 15,25% (1660 человека). На основе полученных результатов можно сказать, что в 2022-23 учебном году наиболее высокий уровень латентного риска у обучающихся в Ики-Бурульском районе - 20,83%, Малодербетовском районе – 19,06%, г. Элисте – 17,30%.

11. Общий показатель явной рискогенности социально-психологических условий в ОО по Республике Калмыкия составил 6,13% от числа достоверных результатов. Наиболее высокий процент явной рискогенностью социально-психологических условий у опрошенных выявлен в Яшкульском (9,55%), Приютненском (8,97%), Малодербетовском (8,36%) и Яшалтинском (8,11%) районах. Самый низкий процент респондентов с явной рискогенностью социально-психологических условий представлен в Лаганском (2,54%), Городовиковском (2,12%), Кетченеровском (2,04%) районах республики.

Рекомендации

Исходя из полученных результатов социально-психологического тестирования 2022-2023 учебного года и актуальности проведения профилактической работы в образовательных организациях РК, считаем целесообразным учесть следующие рекомендации:

Руководителям муниципальных органов управления образованием проанализировать итоги тестирования на уровне района;

1. Руководителям РМО поощрить специалистов образовательных организаций, показавших максимальный охват участия в СПТ и наиболее низкие проценты отказов;
2. Руководителям образовательных организаций, специалистам, ответственным за проведение СПТ проанализировать итоги тестирования на уровне образовательной организации по следующим пунктам:
 - 2.1. показатель охвата подлежащих тестированию, возможные причины официальных отказов родителей и обучающихся от участия в СПТ с целью улучшения данных показателей в будущем учебном году;
 - 2.2. показатели латентной и явной рискогенности опрошенных для оказания психолого-педагогической помощи обучающимся и их родителям;
 - 2.3. факторы риска и защиты по психологическим субшкалам в разрезе классов для проведения дальнейшей профилактической работы в индивидуальной и групповой формах;
3. Классным руководителям организовать взаимодействие с психологом и социальным педагогом для оказания своевременной адресной помощи обучающимся и родителям (законным представителям);
4. Педагогам – психологам, социальным педагогам и классным руководителям организовать и провести тематические и психопрофилактические тренинги (классные часы) на основании полученных результатов социально психологического тестирования.

Региональному оператору СПТ БУ ДО РК «Центр ППМС-помощи» (Мальмакова Т.Г.):

- 1.1 Продолжить проведение родительских собраний в очном и онлайн форматах для информирования родительской аудитории об особенностях социально-психологического тестирования;
- 1.2 Организовать и провести семинар для специалистов, ответственных за проведение СПТ с целью оказания методической помощи в дальнейшей профилактической работе с обучающимися;
- 1.3 Оказывать необходимую консультативную психолого-педагогическую, коррекционную помощь обучающимся и родителям (по запросам).